

NOME COMPLETO DA ESCOLA

NOME COMPLETO DO PRIMEIRO ESTUDANTE AUTOR  
NOME COMPLETO DO SEGUNDO ESTUDANTE AUTOR  
NOME COMPLETO DO TERCEIRO ESTUDANTE AUTOR  
NOME COMPLETO DO ORIENTADOR (ORIENTADOR)  
NOME COMPLETO DO CO-ORIENTADOR/OPCIONAL (CO-ORIENTADOR)

## **RELATÓRIO**

**TÍTULO DO PROJETO (MÁXIMO DE 50 PALAVRAS) EM NEGRITO FONTE  
ARIAL 12 E ESPAÇO SIMPLES ENTRE LINHA NESTA CAPA**

Cidade - Sigla do Estado  
Ano

NOME COMPLETO DO PRIMEIRO ESTUDANTE AUTOR  
NOME COMPLETO DO SEGUNDO ESTUDANTE AUTOR  
NOME COMPLETO DO TERCEIRO ESTUDANTE AUTOR  
NOME COMPLETO DO ORIENTADOR (ORIENTADOR)  
NOME COMPLETO DO CO-ORIENTADOR/OPCIONAL (CO-ORIENTADOR)

**TÍTULO DO PROJETO (MÁXIMO DE 50 PALAVRAS) EM NEGRITO FONTE  
ARIAL 12 E ESPAÇO SIMPLES ENTRE LINHA NESTA FOLHA DE ROSTO**

Relatório do projeto de iniciação científica de  
estudantes da educação básica organizado por  
estudantes da Escola nome da escola para  
submissão à V FECITBA-PA.

Orientador(a):

Co-orientador(a):

Cidade - Sigla do Estado  
Ano

## SUMÁRIO

1. INTRODUÇÃO .....	4
2. DESCRIÇÃO METODOLÓGICA .....	4
3. REVISÃO BIBLIOGRÁFICA (OU REFERENCIAL TEÓRICO) .....	5
4. RESULTADOS E DISCUSSÕES .....	5
5. CONCLUSÃO .....	8
REFERÊNCIAS .....	9

## 1. INTRODUÇÃO

Aqui se deve fazer uma apresentação do trabalho, colocando sua importância e objetivo (s) (pode adaptar o texto da justificativa e objetivos do projeto inicial, mas lembre-se de colocar o tempo verbal no passado, pois não se esqueça que é a execução deste projeto que você realizou). Sugere-se não separar uma seção para o(s) objetivo(s), siga preferencialmente esta orientação dos tópicos apresentados neste modelo, colocando claramente o(s) objetivos do projeto na introdução. Apresente nesta introdução também a questão/ou questões de investigação. A falta desses itens poderá comprometer a avaliação dos trabalhos. Sugerimos que consulte artigos, relatórios publicados para verificar como são feitas as introduções e ter uma base para o seu relatório. Use espaço 1,5 entre linhas com fonte arial ou times 12 na cor preta em todo o texto. Quando finalizar o relatório não se esqueça de atualizar a numeração das páginas do sumário. Neste modelo editável está inserido um *Sumário automático* e basta clicar sobre ele e selecionar para atualizar o número de páginas. Caso inserira outra seção deverá atualizar o índice inteiro. A utilização do sumário do tipo automático é opcional, mas ficará melhor organizado o relatório. Este modelo já se encontra nas normas, podendo ser deletadas essas orientações e inserido o seu texto no local.

## 2. DESCRIÇÃO METODOLÓGICA

Nesta seção se faz uma descrição detalhada dos recursos técnicos utilizados na pesquisa, permitindo ao leitor compreender como os dados foram obtidos, ou seja, dos instrumentos e etapas da pesquisa que se seguiram para responder a(s) questão(ões) de investigação. Caso a pesquisa envolva amostra, deve-se descrever qual método de amostragem foi utilizado, quais os critérios de inclusão e exclusão e a população utilizada. Você pode utilizar dados do cronograma do plano inicial e outras informações relevantes que não constam no planejamento inicial, mas detalhar realmente o que foi realizado. É importante listar todos os materiais e métodos que foram utilizados, pois uma outra pessoa ao ler seu relatório deve ser capaz de reproduzir os procedimentos que foram descritos nesta seção.

### **3. REVISÃO BIBLIOGRÁFICA (OU REFERENCIAL TEÓRICO)**

Nenhuma pesquisa pode iniciar sem se fazer um levantamento bibliográfico (em fontes confiáveis) sobre o que você está querendo investigar. Afinal, o conhecimento científico funciona assim, temos que “conversar” com os pares, ou seja, ver o que as outras pessoas já produziram sobre o que queremos saber e escrever isso nesta seção, indicando até onde já foi o conhecimento sobre esse tema para saber o que seu trabalho pode apresentar de diferente neste contexto.

A revisão bibliográfica visa reunir e sistematizar estudos anteriores sobre o tema. É importante também explicitar qual foi o método de busca e critérios de seleção das fontes bibliográficas. Quanto ao referencial teórico, visa analisar e discutir conceitos e princípios que são considerados na pesquisa; constitui a base teórica sobre a qual os dados dos resultados serão analisados. Dependendo da natureza do projeto de iniciação científica da educação básica, que tem natureza mais simplificada, o relatório poderá vir apenas com revisão bibliográfica ou com os dois: revisão e referencial teórico.

No Plano de pesquisa pode vir algo mais breve, inicial de revisão bibliográfica ou referencial teórico, mas no relatório é importante já ter esse universo bibliográfico mais ampliado e consistente.

Assim, nesta seção você deve fazer uma síntese das leituras realizadas, indicando/citando as fontes bibliográficas e colocando as referências completas no final do relatório. Para saber como usar corretamente as normas de citação da ABNT, acesse a NBR 10.520 clicando [AQUI](#). Caso use este modelo já formatado, não esqueça de deletar esse texto de orientação.

### **4. RESULTADOS E DISCUSSÕES**

Aqui você apresenta os resultados encontrados na pesquisa (que respondem as questões de investigação e objetivos). Pode-se fazer apresentação teórica, matemática, em tabelas, estatística, com auxílio de fotos, imagens, quadros etc, sempre apresentando a fonte da imagem citada. Para que fique mais bem compreendido ao leitor, é importante que se faça discussões desses resultados, analisando-os também sob o ponto de vista do referencial teórico, por exemplo. Lembre-se de analisar se suas hipóteses iniciais foram confirmadas ou não. As

imagens, tabelas ou gráficos que aparecem no texto devem ser indicados antes no texto, por exemplo, a Figura 1 apresenta o verso de uma medalha de premiação da III FECITBA. A mesma regra deve ser seguida para a legenda e fonte de tabelas e gráficos.

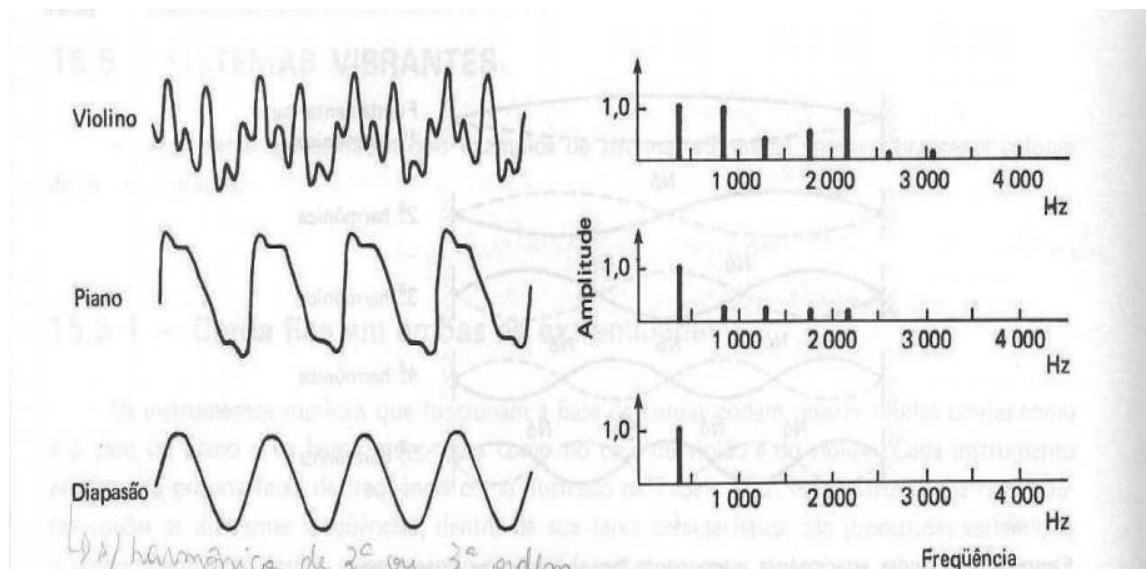
Os resultados deve ser a maior seção do seu relatório, afinal, é ele que vai responder suas questões de investigação e dizer se suas hipóteses estavam certas ou erradas. Abaixo temos dois exemplos de como inserir figuras com a legenda e fonte. As letras dessa legenda e fonte são tamanho 10 e a obra citada na fonte deverá vir nas referências do final do relatório também.

**Figura 1** – Verso de medalha de premiação da III FECITBA.



**Fonte:** Arquivos da FECITBA.

**Figura 14** – Formas de onda e espectros de frequência da nota Lá produzida por violino, piano e diapasão.



**Fonte:** Okuno, Caldas e Chow (1982, p. 228).

Abaixo você pode verificar um modelo de como apresentar um quadro com informações sínteses relevantes do seu trabalho. Você sempre indicar no seu texto que vai aparecer um quadro ou figura ou gráfico, por exemplo. Algo assim: O quadro 8 sintetiza algumas informações sobre participantes da pesquisa e carga horária utilizada. Coloque o quadro, imagem, tabela o mais próximo possível dessa informação escrita no texto.

**Quadro 8** – Informações sobre os participantes, período e carga horária (CH) das atividades.

Nº DE ESTUDANTES	TURNO	DATAS DOS ENCONTROS	CH PRESENCIAL	CH EXTRA CLASSE	CH TOTAL
22	MANHÃ	22 e 29 de outubro 2021	9 h	10 h	19 h

Fonte: Miranda (2022, p. 57).

Abaixo você pode ver um modelo de tabela.

**Tabela 1** – Descrição do gênero dos professores entrevistados.

Sexo	Amostra (n=40)	%
Feminino	09	22,5
Masculino	31	77,5
Total geral	40	100

Fonte: Maders (2011, p. 30).

Lembre-se de sempre utilizar uma linguagem impessoal, na terceira pessoa para apresentar os resultados e todas as seções do seu relatório. Por exemplo, em vez de dizer “eu realizei um experimento....”, escreva “foi realizado um experimento....”, ou, “realizou-se um experimento....”.

## **5. CONCLUSÃO**

Aqui se faz uma recapitulação geral mostrando as contribuições do projeto para a área, para a sociedade e para si mesmo, retomando os objetivos e ou questões de investigação e indicando se foram alcançados. Pode-se apresentar os resultados de forma geral, mas não são necessários detalhes e nem apresentar dados. Para a FECITBA não há necessidade de colocar uma seção em cada página, mas as referências deverão vir em páginas separadas, bem como os anexos, caso tenham no relatório. Não se esqueça de ao finalizar atualizar o número de páginas do sumário.

## REFERÊNCIAS

Aqui você deve apresentar todas as fontes bibliográficas que você pesquisou, que servem de inspiração para seu projeto (observe que está no plural: “fontes”), MAS PARA SEREM REFERÊNCIAS ELAS DEVEM SER CITADAS NO TEXTO DO SEU RELATÓRIO. Nenhum trabalho de pesquisa pode ser feito sem que investigue antes sobre aquele assunto e faça comparações dos resultados com o que as outras pessoas já fizeram, já publicaram. Nas normas da FECITBA você deve indicar pelo menos duas fontes bibliográficas confiáveis para o seu plano de pesquisa e na fase de relatório você poderá ampliá-las.

Mas é preciso ter cuidado ao citar as fontes no seu trabalho, pois cópia pura e simples dos materiais pesquisados caracterizam crime de plágio e caso sejam identificadas, o trabalho não será aceito na FECITBA. As fontes bibliográficas são lugares onde você se fundamenta para escrever seu texto e caso cite trechos desses materiais, deve ser dada a devida menção ao autor seguindo as regras da Associação Brasileira de Normas Técnicas (ABNT) vigentes, que possui normas para citações (NBR 10520 de 2002) e para referências (NBR 6023 de 2018).

**São exemplos de fontes bibliográficas:** enciclopédias, dicionários, livros, artigos de sites de internet, artigos de livros ou revistas, CD-Rom etc.

**IMPORTANTÍSSIMO:** Sempre que você realiza uma pesquisa em uma fonte, anote todos os dados dela: Título, autor, ano, cidade, editora. No caso de pesquisa em internet, anote o título do artigo, autor, ano, o site e data de acesso para depois organizar na Bibliografia do seu trabalho.

### Formatação:

As referências devem vir em letra Arial ou Times New Roman, no tamanho 12 (mesma usada no trabalho como um todo), alinhadas à esquerda, com espaço simples entre linhas e parágrafos com espaçamento de 0 antes e 0 depois. Deve-se deixar um espaço simples entre linhas entre uma referência e outra. As referências devem seguir a NBR 6023 de 2018. Acesse essa norma completa clicando [AQUI](#).

Algumas dicas de como preparar uma Referência bibliográfica, conforme a NBR 6023 de 2018, são apresentados abaixo. Os exemplos foram retirados na íntegra das normas dos elementos essenciais

### **Exemplos de referências para Monografia no todo (Inclui livro e/ou folheto (manual, guia, catálogo, enciclopédia, dicionário, entre outros) e trabalho acadêmico (tese, dissertação, trabalho de conclusão de curso, entre outros)**

LUCK, Heloisa. Liderança em gestão escolar. 4. ed. Petrópolis: Vozes, 2010.

BAUMAN, Zygmunt. Globalização: as conseqüências humanas. Rio de Janeiro: Jorge Zahar, 1999.

GOMES, A. C.; VECHI, C. A. Estática romântica: textos doutrinários comentados. São Paulo: Atlas, 1992.

### **Exemplos de referências para trabalho acadêmico**

AGUIAR, André Andrade de. **Avaliação da microbiota bucal em pacientes sob uso crônico de penicilina e benzatina**. 2009. Tese (Doutorado em Cardiologia) – Faculdade de Medicina, Universidade de São Paulo, São Paulo, 2009.

ALVES, Daian Péricles. **Implementação de conceitos de manufatura colaborativa: um projeto virtual**. 2008. Trabalho de Conclusão de Curso (Bacharelado em Engenharia Industrial Mecânica) – Universidade Tecnológica Federal do Paraná, Curitiba, 2008.

RODRIGUES, Ana Lúcia Aquilas. Impacto de um programa de exercícios no local de trabalho sobre o nível de atividade física e o estágio de prontidão para a mudança de comportamento. 2009. Dissertação (Mestrado em Fisiopatologia Experimental) – Faculdade de Medicina, Universidade de São Paulo, São Paulo, 2009.

### **Exemplos de referências para documentos em meio eletrônico**

KOOGAN, André; HOUAISS, Antônio (ed.). **Enciclopédia e dicionário digital 98**. São Paulo: Delta: Estadão, 1998. 5 CD-ROM.

GODINHO, Thais. **Vida organizada: como definir prioridades e transformar seus sonhos em objetivos**. São Paulo: Gente, 2014. E-book

### **Exemplos de referências para documentos disponíveis online**

BAVARESCO, Agemir; BARBOSA, Evandro; ETCHEVERRY, Katia Martin (org.). **Projetos de filosofia**. Porto Alegre: EDIPUCRS, 2011. E-book. Disponível em: <http://ebooks.pucrs.br/edipucrs/projetosdefilosofia.pdf>. Acesso em: 21 ago. 2011.

COELHO, Ana Cláudia. **Fatores determinantes de qualidade de vida física e mental em pacientes com doença pulmonar intersticial: uma análise multifatorial**. 2009. Dissertação (Mestrado em Ciências Médicas) – Faculdade de Medicina, Universidade Federal do Rio Grande do Sul, Porto Alegre, 2009.

Disponível em: <http://www.lume.ufrgs.br/bitstream/handle/10183/16359/000695147.pdf?sequence=1>. Acesso em: 4 set. 2009.

CONSOLI, R. A. G. B.; OLIVEIRA, R. L. **Principais mosquitos de importância sanitária no Brasil**. Rio de Janeiro: Editora Fiocruz, 1994. Disponível em: <http://www.fiocruz.br/editora/media/05-PMISB.pdf>. Acesso em: 4 set. 2009.

### **Exemplos de referência de parte de monografia (Inclui seção, capítulo, volume, fragmento e outras partes de uma obra, com autor e/ou título próprios)**

SANTOS, F. R. A colonização da terra do Tucujús. In: SANTOS, F. R. **História do Amapá, 1º grau**. 2. ed. Macapá: Valcan, 1994. p. 15-24.

RODRIGUES, Ana Lúcia Aquilas. Aspectos éticos. In: RODRIGUES, Ana Lúcia Aquilas. **Impacto de um programa de exercícios no local de trabalho sobre o nível de atividade física e o estágio de prontidão para a mudança de comportamento**. 2009. Dissertação (Mestrado em Fisiopatologia Experimental) – Faculdade de Medicina, Universidade de São Paulo, São Paulo, 2009. f. 19-20.

#### **Exemplos de referências de Artigo, seção e/ou matéria de publicação periódica em meio eletrônico**

PAIM, Zaken Sidinei. No princípio. **Boletim Ouve Israel**, Curitiba, 26 Tishrei 5766 = 29 out. 2005. Disponível em: <http://www.israelitas.com.br/boletim/boletimVer.php?%20id=48&nomerosh=>. Acesso em: 21 jun. 2012.

DANTAS, José Alves et al. Regulação da auditoria em sistemas bancários: análise do cenário internacional e fatores determinantes. **Revista Contabilidade & Finanças**, São Paulo, v. 25, n. 64, p. 7-18, jan./abr. 2014. DOI: <http://dx.doi.org/10.1590/S1519-70772014000100002>. Disponível em: [http://www.scielo.br/scielo.php?script=sci\\_arttext&pid=S1519-70772014000100002&lng=en&nrm=iso](http://www.scielo.br/scielo.php?script=sci_arttext&pid=S1519-70772014000100002&lng=en&nrm=iso). Acesso em: 20 maio 2014.

Você poderá usar esse modelo que já se encontra nas normas de formatação, mas não esqueça de deletar os textos de orientações antes de transformar em pdf e submeter na Plataforma even 3 da V FECITBA.